

Package MID : 97077339 2011
Trade Name : PALLAS 75WG
Country : SLOVENIA
Size : 145X95MM
Artwork Type : 1KG BOOKLET LABEL
Specification : EU582
Standardisation Level : 4
Printer : CCL LABEL ITALY
Packing Location : TORRE SRL TORRINIERI (F456/F500)

Ticket No : 104648110/402133651 0380
Date : 28-NOV-2020
Proof Cycle No : 3

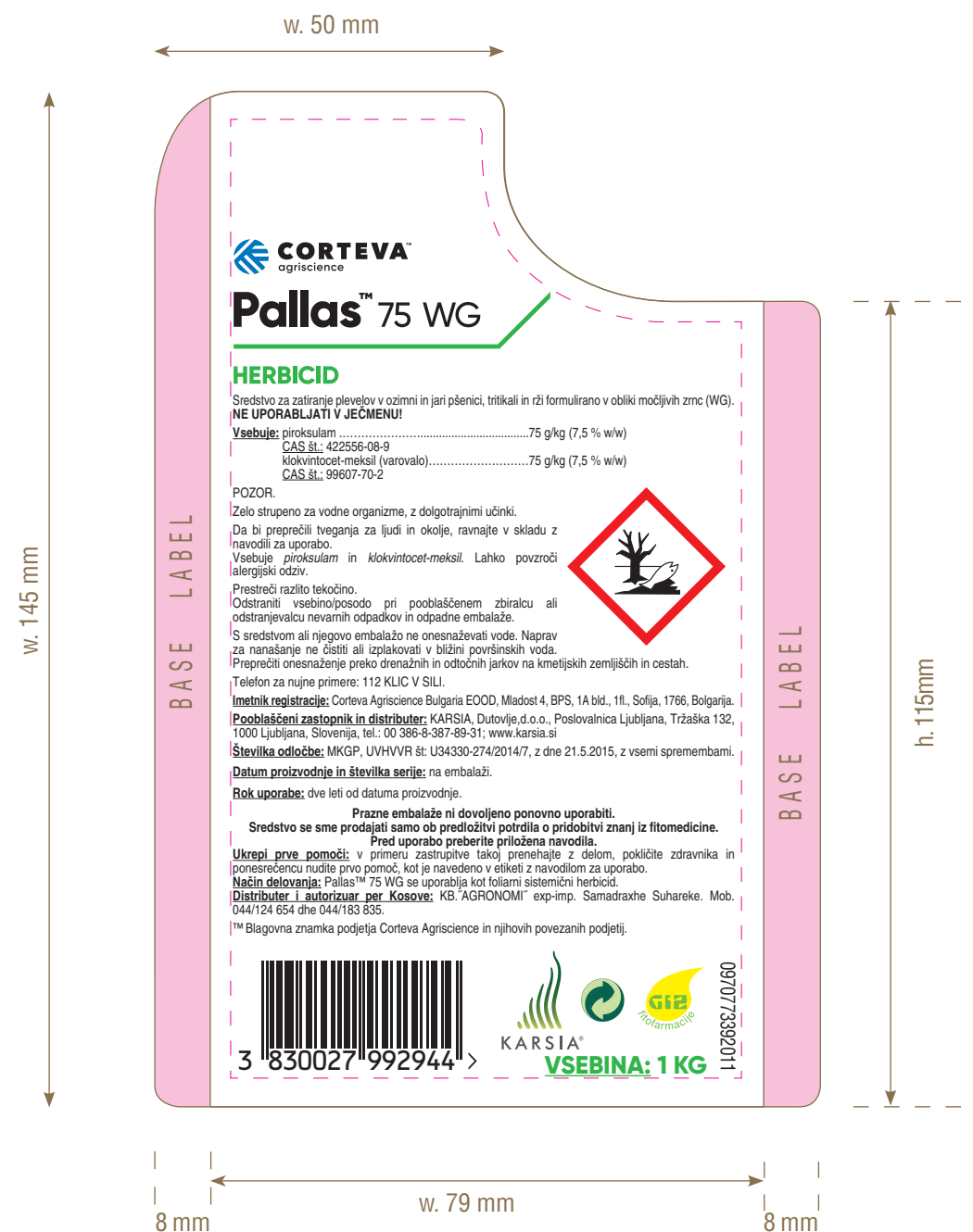
COLOUR REFERENCES

Number of Colours used: 4



SGK is a Matthews International Corporation

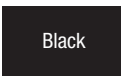
**EU 582
CCL ITALY**



Package MID : 97077339 2011
 Trade Name : PALLAS 75WG
 Country : SLOVENIA
 Size : 145X79MM
 Artwork Type : 1KG BOOKLET LABEL
 Specification : EU582
 Standardisation Level : 4
 Printer : CCL LABEL ITALY
 Packing Location : TORRE SRL TORRINIERI (F456/F500)

Ticket No : 104648110/402133651 0380
 Date : 28-NOV-2020
 Proof Cycle No : 3

COLOUR REFERENCES
 Number of Colours used: 1

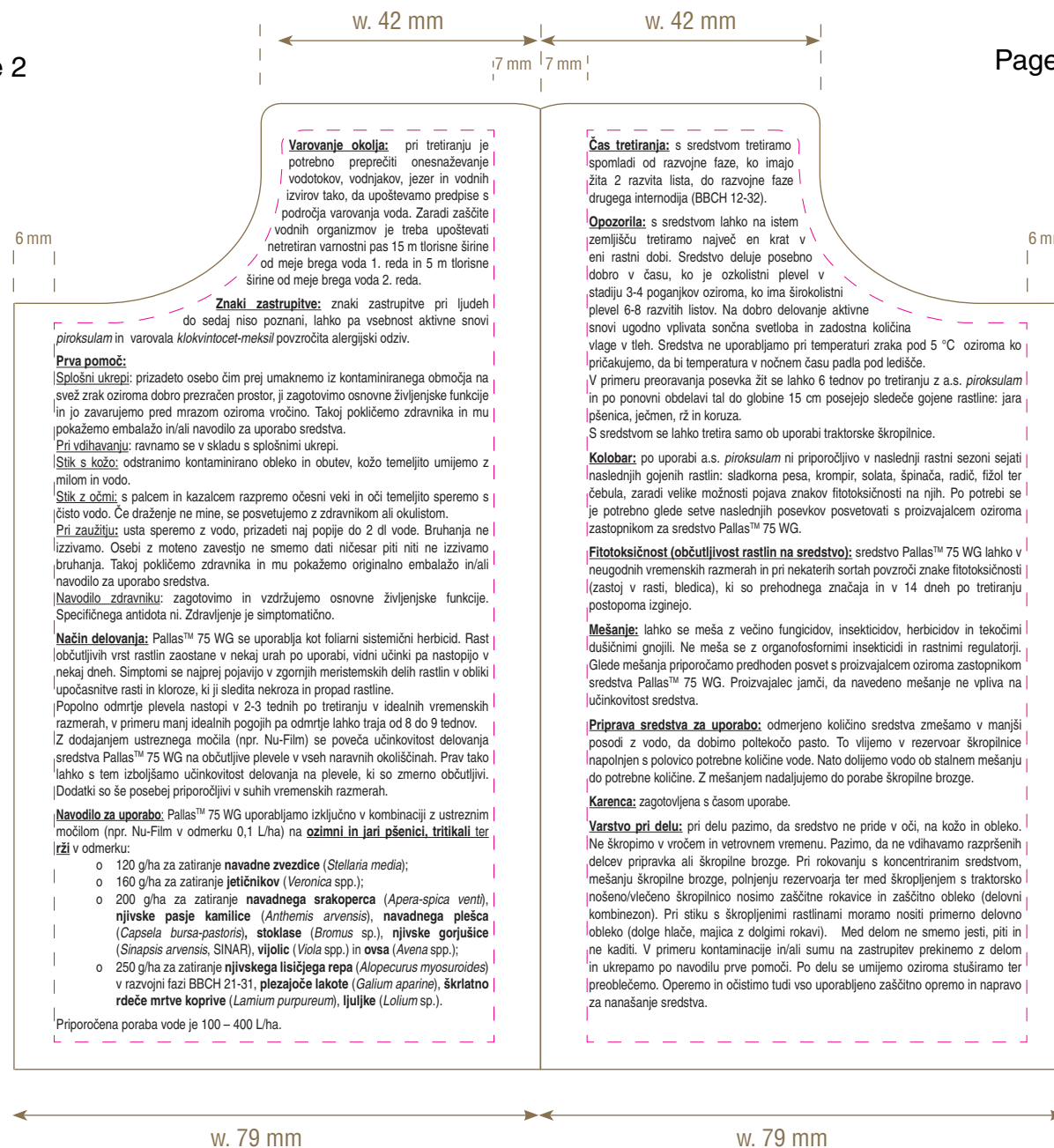


SGK is a Matthews International Corporation

EU 582 CCL ITALY

Page 2

Page 3



Varovanje okolja: pri tretiranju je potrebno preprečiti onesnaževanje vodotokov, vodnjakov, jezer in vodnih izvirov tako, da upoštevamo predpise s področja varovanja voda. Zaradi zaščite vodnih organizmov je treba upoštevati netretiran vamosni pas 15 m tlorisne širine od meje brega voda 1. reda in 5 m tlorisne širine od meje brega voda 2. reda.

Znaki zastrupitve: znaki zastrupitve pri ljudeh do sedaj niso poznani, lahko pa vsebnost aktivne snovi *piroksulam* in varovala *klorvintocet-meksil* povzročita alergijski odziv.

Prva pomoč:
Splošni ukrepi: prizadeto osebo čim prej umaknemo iz kontaminiranega območja na svež zrak oziroma dobro prezračen prostor, ji zagotovimo osnovne življenjske funkcije in jo zavarujemo pred mrazom oziroma vročino. Takoj pokličemo zdravnika in mu pokažemo embalažo in/ali navodilo za uporabo sredstva.
Pri vdihavanju: ravnamo se v skladu s splošnimi ukrepi.
Stik s kožo: odstranimo kontaminirano obleko in obutev, kožo temeljito umijemo z milom in vodo.
Stik z očmi: s palcem in kazalcem razpremo očesni vekli in oči temeljito speremo s čisto vodo. Če draženje ne mine, se posvetujemo z zdravnikom ali okulistom.
Pri zaužitju: usta speremo z vodo, prizadeti naj popije do 2 dl vode. Bruhanja ne izzivamo. Osebi z moteno zavestjo ne smemo dati ničesar piti niti ne izzivamo bruhanja. Takoj pokličemo zdravnika in mu pokažemo originalno embalažo in/ali navodilo za uporabo sredstva.
Navodilo zdravniku: zagotovimo in vzdržujemo osnovne življenjske funkcije. Specifičnega antidota ni. Zdravljenje je simptomatično.

Način delovanja: Pallas™ 75 WG se uporablja kot foliarni sistemski herbicid. Rast občutljivih vrst rastlin zaostane v nekaj urah po uporabi, vidni učinki pa nastopijo v nekaj dneh. Simptomi se najprej pojavijo v zgornjih meristemskih delih rastlin v obliki upočasnitve rasti in kloroze, ki ji sledita nekroza in propad rastline. Popolno odmrtnje plevela nastopi v 2-3 tednih po tretiranju v idealnih vremenskih razmerah, v primeru manj idealnih pogojev pa odmrtnje lahko traja od 8 do 9 tednov. Z dodajanjem ustreznega močila (npr. Nu-Film) se poveča učinkovitost delovanja sredstva Pallas™ 75 WG na občutljive plevela v vseh naravnih okoliščinah. Prav tako lahko s tem izboljšamo učinkovitost delovanja na plevela, ki so zmerno občutljivi. Dodatki so še posebej priporočljivi v suhih vremenskih razmerah.

Navodilo za uporabo: Pallas™ 75 WG uporabljamo izključno v kombinaciji z ustreznim močilom (npr. Nu-Film v odmerku 0,1 L/ha) na **ozimni in jarni pšenici, tritikali ter rži** v odmerku:

- o 120 g/ha za zatiranje **navadne zvezdice** (*Stellaria media*);
- o 160 g/ha za zatiranje **jetičnikov** (*Veronica* spp.);
- o 200 g/ha za zatiranje **navadnega srakoperca** (*Apera-spica ventii*), **njivske pasje kamilice** (*Anthemis arvensis*), **navadnega plešca** (*Capsela bursa-pastoris*), **stoklase** (*Bromus* sp.), **njivske gorjušice** (*Sinapsis arvensis*, SINAR), **vijolic** (*Viola* spp.) in **ovsa** (*Avena* spp.);
- o 250 g/ha za zatiranje **njivskega lisičjega repa** (*Alopecurus myosuroides*) v razvojni fazi BBCH 21-31, **plezajoče lakote** (*Galium aparine*), **škrlatno rdeče mrtve koprive** (*Lamium purpureum*), **ljudjke** (*Lolium* sp.).

Priporočena poraba vode je 100 – 400 L/ha.

Čas tretiranja: s sredstvom tretiramo spomladi od razvojne faze, ko imajo žita 2 razvita lista, do razvojne faze drugega internodija (BBCH 12-32).

Opozorila: s sredstvom lahko na istem zemljišču tretiramo največ en krat v eni rastni dobi. Sredstvo deluje posebno dobro v času, ko je ozkolistni plevel v stadiju 3-4 poganjkov oziroma, ko ima širokolistni plevel 6-8 razvitih listov. Na dobro delovanje aktivne snovi ugodno vplivata sončna svetloba in zadostna količina vlage v tleh. Sredstva ne uporabljamo pri temperaturi zraka pod 5 °C oziroma ko pričakujemo, da bi temperatura v nočnem času padla pod ledišče. V primeru preoravanja posevka žit se lahko 6 tednov po tretiranju z a.s. *piroksulam* in po ponovni obdelavi tal do globine 15 cm posejejo sledeče gojene rastline: jara pšenica, ječmen, rž in koruza. S sredstvom se lahko tretira samo ob uporabi traktorske škroplilnice.

Kolobar: po uporabi a.s. *piroksulam* ni priporočljivo v naslednji rastni sezoni sejati naslednjih gojenih rastlin: sladkorna pesa, krompir, solata, špinata, radič, fižol ter čebula, zaradi velike možnosti pojava znakov fitotoksičnosti na njih. Po potrebi se je potrebno glede setve naslednjih posevkov posvetovati s proizvajalcem oziroma zastopnikom za sredstvo Pallas™ 75 WG.

Fitotoksičnost (občutljivost rastlin na sredstvo): sredstvo Pallas™ 75 WG lahko v neugodnih vremenskih razmerah in pri nekaterih sortah povzroči znake fitotoksičnosti (zastoj v rasti, bledica), ki so prehodnega značaja in v 14 dneh po tretiranju postopoma izginejo.

Mešanje: lahko se meša z večino fungicidov, insekticidov, herbicidov in tekočimi dušičnimi gnojili. Ne meša se z organofosforinimi insekticidi in rastlinni regulatorji. Glede mešanja priporočamo predhodno posvet s proizvajalcem oziroma zastopnikom sredstva Pallas™ 75 WG. Proizvajalec jamči, da navedeno mešanje ne vpliva na učinkovitost sredstva.

Priprava sredstva za uporabo: odmerjeno količino sredstva zmešamo v manjši posodi z vodo, da dobimo poltekočo pasto. To vlijemo v rezervoar škroplilnice napolnjen s polovico potrebne količine vode. Nato dolijemo vodo ob stalnem mešanju do potrebne količine. Z mešanjem nadaljujemo do porabe škroplilne brozge.

Karenca: zagotovljena s časom uporabe.

Varstvo pri delu: pri delu pazimo, da sredstvo ne pride v oči, na kožo in obleko. Ne škropimo v vročem in vetrovnem vremenu. Pazimo, da ne vdihavamo razpršenih delcev pripravka ali škroplilne brozge. Pri rokovanju s koncentriranim sredstvom, mešanju škroplilne brozge, polnjenju rezervoarja ter med škropljenjem s traktorsko nošeno/vlečeno škroplilnico nosimo zaščitne rokavice in zaščitno obleko (delovni kombinizon). Pri stiku s škropljenimi rastlinami moramo nositi primerno delovno obleko (dolge hlače, majica z dolgimi rokavi). Med delom ne smemo jesti, piti in kaditi. V primeru kontaminacije in/ali sumu na zastrupitev prekinemo z delom in ukrepamo po navodilu prve pomoči. Po delu se umijemo oziroma stuširamo ter preoblečemo. Operemo in očistimo tudi vso uporabljeno zaščitno opremo in napravo za nanašanje sredstva.

Package MID : 97077339 2011
Trade Name : PALLAS 75WG
Country : SLOVENIA
Size : 145X79MM
Artwork Type : 1KG BOOKLET LABEL
Specification : EU582
Standardisation Level : 4
Printer : CCL LABEL ITALY
Packing Location : TORRE SRL TORRINIERI (F456/F500)

Ticket No : 104648110/402133651 0380
Date : 28-NOV-2020
Proof Cycle No : 3

COLOUR REFERENCES
Number of Colours used: 1

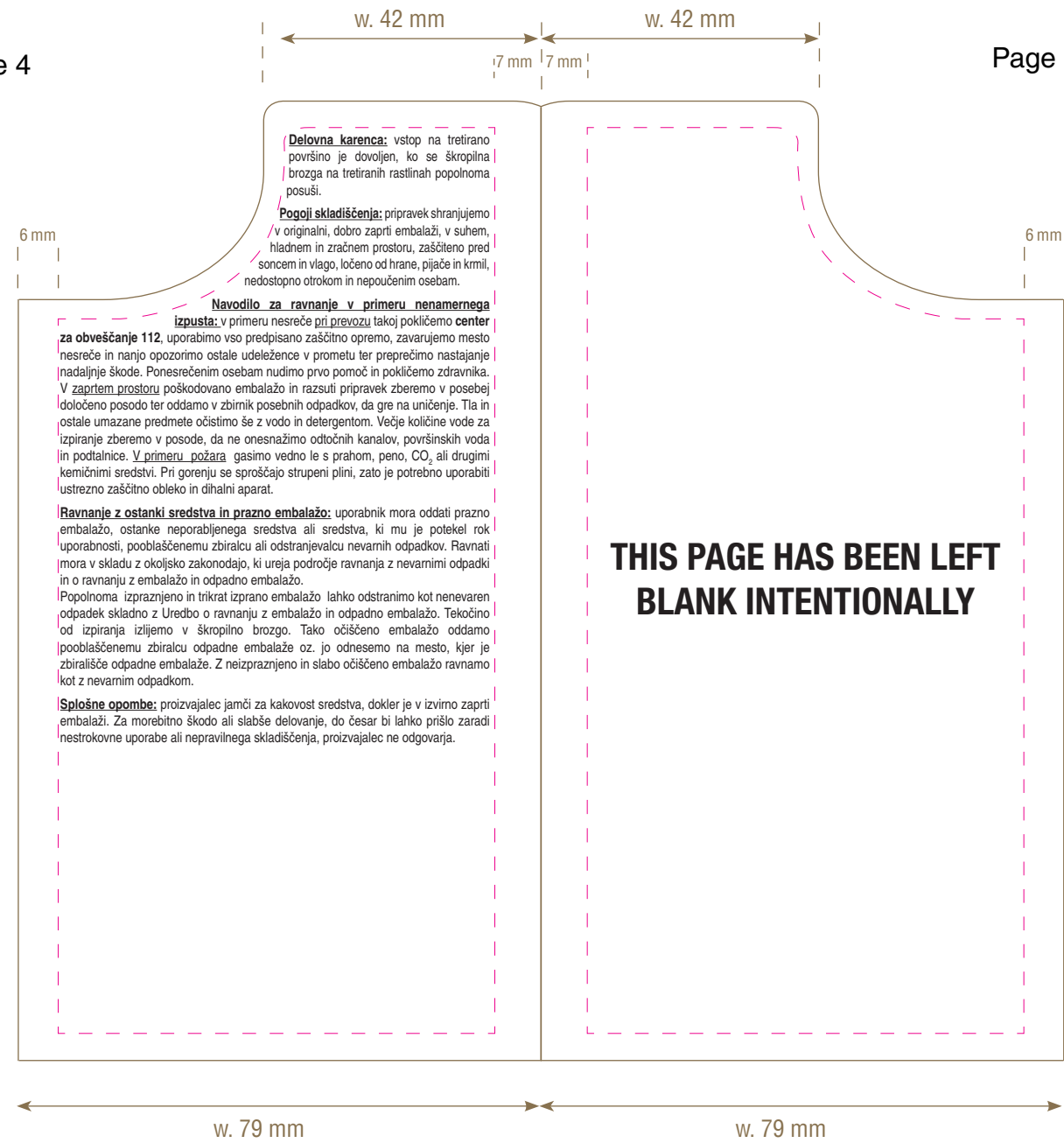


SGK is a Matthews International Corporation

EU 582 CCL ITALY

Page 4

Page 5



Package MID : 97077339 2011
Trade Name : PALLAS 75WG
Country : SLOVENIA
Size : 145X95MM
Artwork Type : 1KG BOOKLET LABEL
Specification : EU582
Standardisation Level : 4
Printer : CCL LABEL ITALY
Packing Location : TORRE SRL TORRINIERI (F456/F500)

Ticket No : 104648110/402133651 0380
Date : 28-NOV-2020
Proof Cycle No : 3

COLOUR REFERENCES
Number of Colours used: 4



SGK is a Matthews International Corporation

EU 582 CCL ITALY

